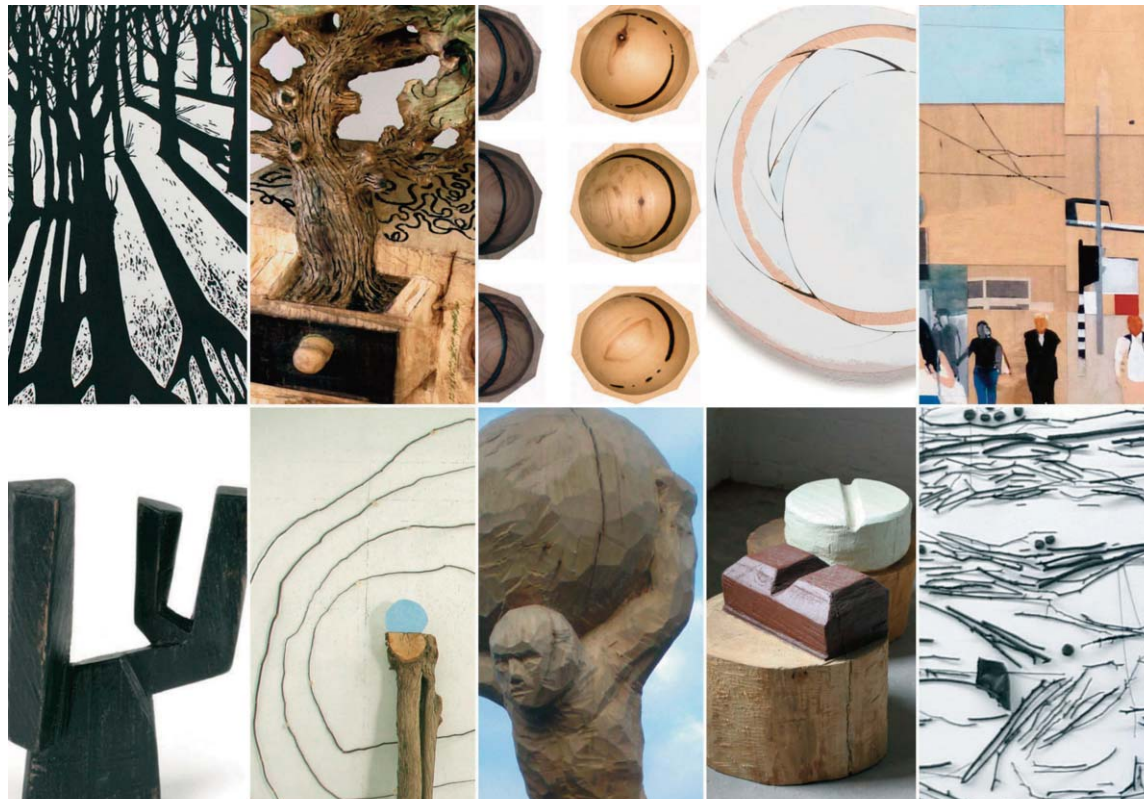


centrum ex 06.07
beelden po 2013
de kunst si t/m
emmen tie 08.09
2013

HOUT

werken in hout van verschillende kunstenaars





Dick van Arkel

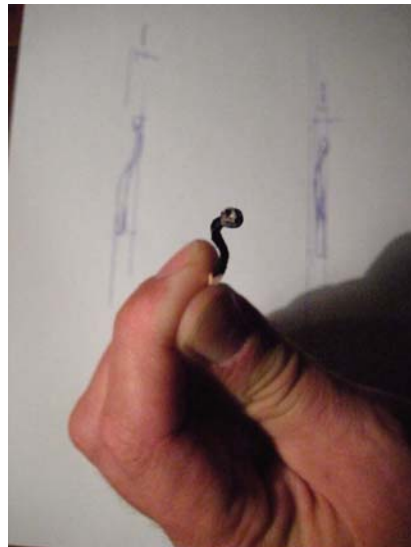
Aan de hand van wilgen, water en het

Hollandse polderlandschap onderzoekt Dick van Arkel (Den Haag, 1950) de ruimte van het schilderij. Bij hem is dat altijd tweeledig: de diepte van het schilderij en de vlakke ruimte van het werk zelf. De wand maakt vrijwel steeds deel uit van het werk. Ook de keuze van Van Arkel voor het gebruik van niet gangbare materialen zoals foto's, zink, ijzerdraad, takken, houtskoollijnen en spieramen trekt de aandacht naar het oppervlak. Daarmee in ogenschijnlijke strijd is het soms nadrukkelijk aanwezige perspectief. De spanning tussen die twee maakt de werken krachtig. Samen met hun helderheid en harde vorm bakent Van Arkel daarmee zijn positie af binnen de hedendaagse schilderkunst
www.dickvanarkel.nl



Nico Gerbenzon

Nico Gerbenzon (Leeuwarden, 1954) zet voorwerpen en vormen uit zijn directe leefomgeving om naar geschilderde houten beelden. Zijn recente werk maakt hij uit verlijmd vurenhouten delen. Hierdoor ontstaat een fijnere oppervlaktestructuur dan bij zijn oudere werk. Omdat de vormen niet meer direct uit de stam worden gehaald maar wordt opgebouwd uit verlijmd delen is het mogelijk om in een groter of ander formaat te werken. Vurenhout wordt over het algemeen ongeschikt geacht voor beelden maar met behulp van kettingzaag, rasp en acrylverf onderzoekt Gerbenzon dat in dit werk alsnog. Voor deze tentoonstelling is gekozen voor het meest recente werk: 'Fietssleutel en bandenwipper' en van daaruit voor een aantal oudere en nieuwere werken met een sterk horizontaal of juist verticaal karakter.
www.nicogerbenzon.nl



Martin Borchert

In de jaren negentig maakte Martin Borchert (Hengelo, 1965) een reis van Ushuaia naar Inuvik.

Langs een route van het uiterste zuiden van Zuid-Amerika naar het hoogste noorden van Noord-Amerika, heeft hij om de tien à twintig breedtegraden drie kommen gemaakt uit een plaatselijk voorkomende houtsoort. Op dezelfde locatie heeft de zon haar baan van zonsopgang tot zonsondergang in de kommen gebrand. Dit met behulp van een glazen bol die als lens fungeerde. Al reizend is op deze manier de rotatie van de aarde rond zijn as en rond zon vastgelegd. Het karakter van elke kom is bepaald door het weer, het hout en de breedtegraad. Het geheel is een weergave van het mechanisme van aarde en zon.



Locaties: Ushuaia -Vuurland, Abenico - Chili, Copacababa - Bolivia, San Antonio de Ibarra - Ecuador, Cabo San Lucas - Mexico, Virginia-City - Montana, Inuvik - Northwest Territories
Lokale houtsoorten: Lenga Magallanes, Alerce, Palo Santo, Tangare, Nazareno, Black Walnut, Trembling Aspen
www.martinborchert.com

Mariës Hendriks

In haar grote houtgravures slaagt Mariës Hendriks (Nijmegen, 1956) erin om in intieme taferelen op prachtige wijze licht en schaduw weer te geven. Door middel van een bewerkelijke techniek (houtgravure) zijn grote prenten ontstaan waarin tafels en schaduwen, bomen en beesten te zien zijn. Van diep zwart tot een fijn lijnenspel in grijstonen. In haar werk 'rammelt' Mariës Hendriks aan vertrouwde verhoudingen door heel dicht op haar onderwerp te gaan zitten. Een sensatie die je als volwassene snel vergeeft. 'Je moet er kunnen vertoeven.....dwalen.' De ordeningen in haar werk lijken de betoverde wereld op te roepen van een kind dat bezig is de werkelijkheid te verkennen.

www.marieshendriks.com



fotografie: Yvonne Zijp

Ton van Kints

Ton van Kints (Rijswijk, 1955) werkt al dertig jaar met hout. Zijn werkmethode omschrijft hij als volgt: het uiteen halen en weer repareren, mollen en weer heel maken, of formeler: deconstructie en reconstructie. Ton van Kints verbergt door zijn manier van werken de organische oorsprong van hout. Dit staat in scherp contrast tot een veel gebruikte werkwijze bij hout, de meer minimalistische aanpak waar de oorsprong van het hout zichtbaar blijft of juist een belangrijk onderdeel vormt. Ton van Kints camoufleert als het ware het hout door kunststoffen als epoxy lak te gebruiken. 'Hout is een geduldig materiaal en in tegenstelling tot kunststof ruikt het lekker, nog eens extra tijdens de bewerking. Waarschijnlijk is de keuze voor hout als materiaal mede beïnvloed door het feit dat mijn vader timmerman was. En dat het mijn vader was.'

www.tonvankints.nl



Emile van der Kruk

Ondanks de verscheidenheid zijn de robuuste houten beelden van Emile van der Kruk (Rotterdam, 1956) direct herkenbaar aan de grove sporen van kettingzaag, guts en krijt van het maakproces. De beelden ogen getekend door een hard en ruw leven. Tegelijkertijd tonen ze een zorgvuldige, verfijnde figuratie. Van der Kruk maakt op trefzekere manier gebruik van perspectief, schaduwwerking en kleur. Door verschillende standpunten en aanzichten te combineren binnen een beeld gaat de houthuid leven. In zijn werk schuwt Van der Kruk het sentiment niet. Expressief en ingetogen tegelijk hebben de beelden een hoge aaibaarheidsfactor. De laatste jaren werkt Emile vaker in contrasterende materialen, ze versterken de tegenstellingen die hem intrigeren.

www.emilevanderkruk.nl



Gert Sennema

Gert Sennema (Grijpskerk, 1961) maakt beelden die uitgaan van de materie.

De bomen die hij gebruikt transformeren tot objecten die het dagelijkse verbinden met een groter verhaal. Tijdens de Kunstroute Emmen op 20 en 21 april van dit jaar maakte Gert Sennema een eerste aanzet voor het beeld 'Festina lente'. Gedurende het weekend werkte hij voor de deur van het CBK Emmen aan het beeld. Hij gebruikte voor dit beeld een wilgenstam van een boom uit de tentoonstelling is het eindresultaat te zien.

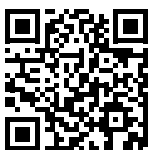
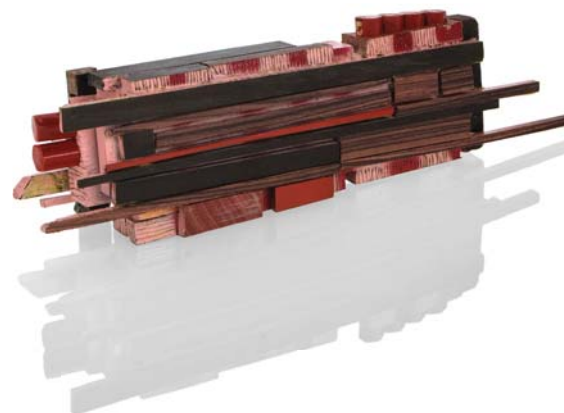
www.gertsennema.nl



Detlef Waschkau

De Duitse kunstenaar Detlef Waschkau (Hannover, 1961) gebruikt in zijn kunstwerken meerdere technieken door elkaar. Nadat Waschkau de houtplaat waar hij op gaat werken op de muur vastzet, maakt hij een eerste schets met pigmenten. In de loop van het proces zet hij op de plaat een raster uit waarin hij verder werkt met de beitel, terwijl tussendoor ook het schilderen doorgaat. Zo integreert Waschkau het schilderen en beeldhouwen van zijn objecten gedurende het hele werkproces. Hij vlecht als het ware twee technieken door elkaar om te komen tot een bijzonder eindresultaat.

www.detlef-waschkau.de
www.galeriehelgahofman.nl



Aili Zhang

Met
honderden
zwart

geverfde takjes maakte Aili Zhang (Fujian, China, 1988) een grote installatie op de wand, die refereert aan de Chinese schilderkunst. De takjes verzamelde Aili in de herfst. De vallende bladeren en takjes herinneren haar aan de dood. Om van het 'dode' materiaal iets moois te maken, ze als het ware weer tot leven te laten komen, verwerkte Aili de takjes in deze installatie. 'The painted branches in my studio looked like brushes. One day when I was looking out of my window, I thought the naked branches on the tree were so beautiful took many photo's and compared them with the random black branches on the floor of my studio. This natural randomness reminds me of Pollock's paintings. I tried to order them on the wall to present new images by the nature brushes.'

www.ailizhang.com



Galerie Marzee

Galerie Marzee presenteert bij HOUT verschillende internationale sieraadontwerpers die werken met hout. De galerie – die al bijna 30 jaar toonaangevend is op het gebied van de sieraadkunst – is gevestigd in een vier verdiepingen tellend gerestaureerd graanpakhuis gelegen aan de Waal in Nijmegen. Naast een grote verkoopcollectie en de museale Marzee Collectie zijn er vijf keer per jaar wisselende solo- en groepstentoonstellingen van hedendaagse sieraadontwerpers te zien. Met 850 m2 tentoonstellingsruimte is Galerie Marzee de grootste galerie voor moderne sieraadkunst ter wereld.

www.marzee.nl



De expositie HOUT laat werk zien van negen kunstenaars die gemeen hebben dat ze werken in hout. Daarnaast presenteert Galerie Marzee een aantal sieraadontwerpers die met hout werken. De deelname van Detlef Waschkau is tot stand gekomen in samenwerking met Galerie Helga Hofman.

www.marzee.nl
www.galeriehelgahofman.nl

De QR-codes zijn beschikbaar gesteld door www.smartqrcode.nl

centrum
beelden
de kunst
emmen

Centrum Beeldende Kunst Emmen
wo t/m zo 13.00 -17.00 uur
open op erkende feestdagen behalve:
30 april, 25 en 31 december, 1 januari

Ermerweg 88b
7812 BG Emmen
cbk@emmen.nl
www.cbkemmen.nl

Tentoonstellingen
Kunstuitleen
Educatie
Beelden Buiten